

Catégorie

-

Logiciel

Fiche

technique

N° 2

Cette fiche vous
permettra
d'installer
Windows XP.

INSTALLATION DE WINDOWS

Installation et Réinstallation de Windows XP

Vous trouvez que votre PC n'est plus très stable ou n'est plus aussi rapide qu'avant ? Un virus a tellement mis la pagaille dans votre système d'exploitation que vous pensez qu'il est temps de remettre votre Windows à zéro ? Vous pourrez trouver dans ce guide des informations sur ce qu'on appelle plus couramment un **formatage de Windows**.

Dans ce guide, vous trouverez des explications sur la procédure d'installation ou de réinstallation de Windows XP depuis un CD. Vous pourrez observer les différentes étapes que vous serez à même de rencontrer. Il s'agit donc **d'une installation / réinstallation de Windows avec un CD original de Microsoft Windows XP**. Ce n'est pas une version assembleur ni une image disque créée avec un utilitaire de sauvegarde. Dans l'exemple ci-dessous, Windows sera installé sur le lecteur C.

Ce guide suppose que vous avez déjà réalisé vos sauvegardes. En effet, toutes les données du lecteur C seront supprimées.

Modification des captures d'écran de l'article, ajout de cas de figure rencontrés par des utilisateurs et réécriture des étapes.

*Etape 1-A : **Insérez le CD** de Windows dans votre lecteur CD et redémarrez votre ordinateur. **L'ordinateur doit booter sur le CD**. Windows va vous demander d'appuyer sur une touche pour démarrer à partir du CD-ROM.*

A screenshot of a black screen with white text. The text reads: "Appuyez sur n'importe quelle touche pour démarrer du CD-ROM. _". The text is centered and appears to be a prompt from the Windows XP installation process.

www.astucesinternet.com

Si vous obtenez cet écran, appuyez sur une touche du clavier, puis rendez-vous directement à l'étape **1-B** de cet article.

Catégorie

-

Logiciel

Fiche
technique

N° 2

Cette fiche vous
permettra
d'installer
Windows XP.

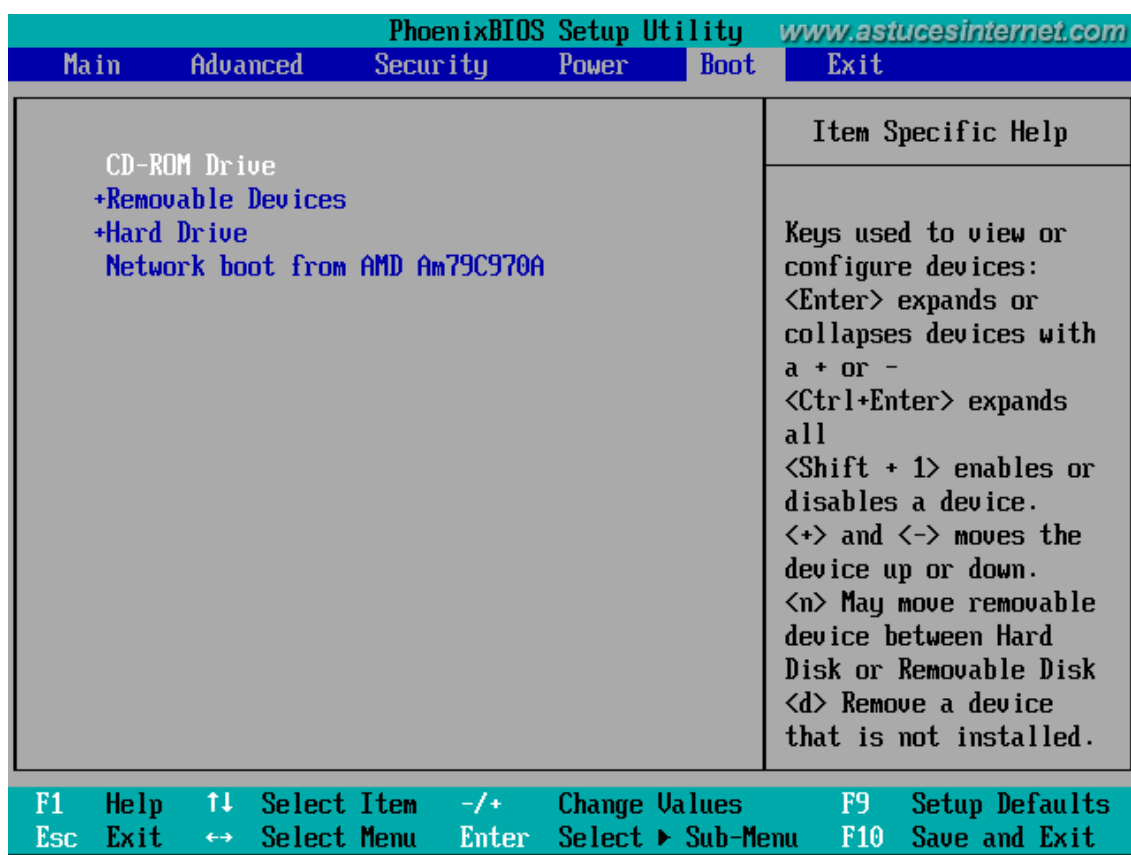
INSTALLATION DE WINDOWS

Problème éventuel : L'ordinateur ne boot pas sur le CD-ROM.

Si votre ordinateur ne boot pas sur le CD, il est probable que votre lecteur CD-ROM ne soit pas configuré en tant que premier périphérique de démarrage. Dans ce cas, il va falloir aller modifier un paramètre dans le BIOS de votre machine. Pour vous rendre dans le BIOS, il faut appuyer sur une touche lors du démarrage de votre machine. Cette touche est indiquée à l'écran (*ou à défaut, elle est indiquée dans le manuel fourni avec la carte mère*).

Voir un exemple sur cette page : [Comment entrer dans le bios ?](#)

Il suffit de se rendre dans la partie Boot (*ou démarrage*) et de placer votre lecteur CD-ROM en premier dans la liste.



Maintenant que le lecteur est paramétré correctement dans le BIOS, redémarrez la machine et appuyez sur une touche (*lorsque Windows le demande*) pour démarrer sur le CD-ROM.

Catégorie

-

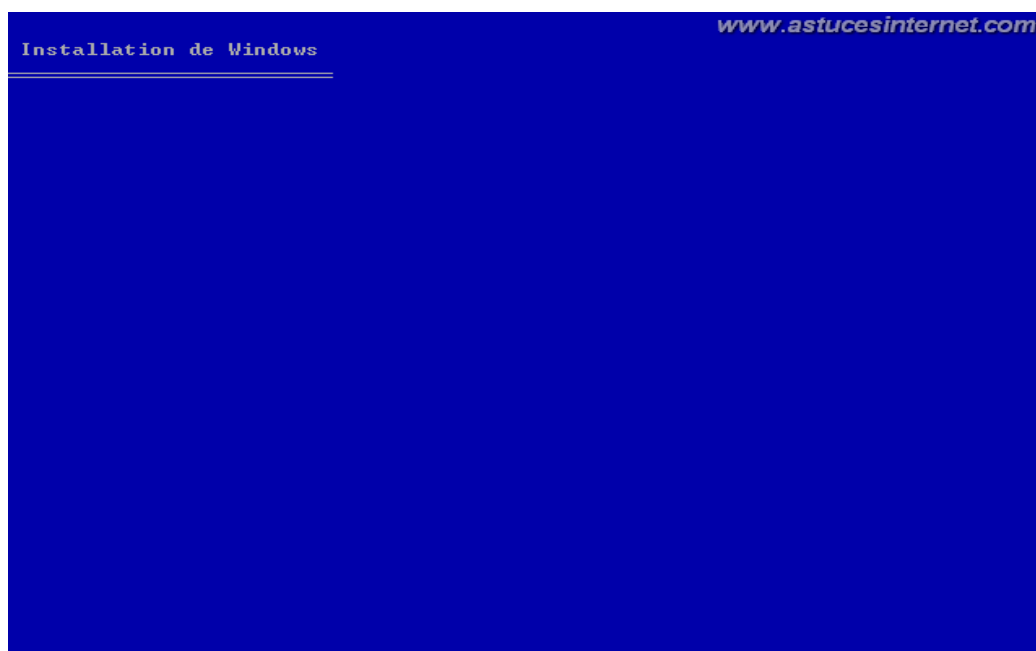
Logiciel

*Fiche
technique
N° 2*

*Cette fiche vous
permettra
d'installer
Windows XP.*

INSTALLATION DE WINDOWS

Etape 1-B : Si vous avez réussi à démarrer sur le CD-ROM, l'écran suivant s'affichera (après un temps de chargement).



*Etape 2 : Pour démarrer l'installation de Windows XP, il suffit d'appuyer sur la touche **ENTREE**.*



INSTALLATION DE WINDOWS

Etape 3 : Vous devez appuyer sur la **touche F8** pour accepter le *Contrat de Licence Utilisateur Final (CLUF)*. Pour lire le texte dans son intégralité, appuyez sur la touche **PG.SUIV** pour faire défiler le texte.

```

Contrat de licence de Windows XP
www.astuce

Microsoft® Windows® XP Professionnel, Microsoft®
Windows® XP Edition Tablet PC et Microsoft® Windows®
XP Edition Media Center 2004

CONTRAT DE LICENCE UTILISATEUR FINAL POUR
LOGICIEL MICROSOFT

IMPORTANT - À LIRE ATTENTIVEMENT : Le présent
Contrat de Licence Utilisateur Final (le " CLUF ") constitue
un contrat entre vous (personne physique ou personne
morale unique) et le fabricant (le " Fabricant ") du système
informatique ou du composant du système informatique (le "
MATÉRIEL ") avec lequel vous avez acquis le ou les
produit(s) logiciel(s) Microsoft identifié(s) sur le certificat
d'authenticité le " COA " apposé sur le MATÉRIEL ou
figurant dans la documentation du produit associé (le "
LOGICIEL "). Le LOGICIEL inclut des programmes
d'ordinateur Microsoft et est susceptible de contenir des
supports associés, des documents imprimés, de la
documentation " en ligne " ou sous forme électronique et
des services Internet. Il faut toutefois noter que tout logiciel
documentation ou service Internet inclus dans le LOGICIEL
ou accessible par son intermédiaire , et faisant l'objet de
contrats de licence ou de conditions d'utilisation distincts
sera régi par lesdits contrats ou conditions d'utilisation, et
non par le présent CLUF. Les termes d'un CLUF imprimé
sur support papier pouvant accompagner le LOGICIEL

F8=J'accepte  ECHAP=Je n'accepte pas  PG.SUIV=Page suiv.

```

Deux cas de figures peuvent se présenter :

- **Premier cas de figure** : La partition sur laquelle vous désirez installer Windows est vide et ne contient pas de système d'exploitation. C'est le cas lorsque votre disque vient d'être repartitionné et donc, qu'il ne contient plus de données. C'est également le cas lorsque le disque dur est vierge. Il suffit de suivre les indications proposées dans les étapes 4-A à 4-D indiquées ci-dessous. Une fois l'étape **4-D** effectuée, vous pouvez passer directement à l'étape **5**.
- **Deuxième cas de figure** : La partition sur laquelle vous désirez installer Windows contient déjà une installation de Windows. Il va falloir dans ce cas supprimer l'ancienne installation de Windows pour qu'elle n'entre pas en conflit avec la nouvelle. Cette manipulation se fait très simplement en supprimant la partition sur laquelle était installé Windows puis en la recréant. Toutes les données de cette partition seront donc effacées et plus aucune installation de Windows n'y sera présente. Les manipulations concernant ce cas de figure sont détaillées dans les étapes **4-E à 4-L**.

Premier cas de figure : Le disque dur est vide (suite à un achat) ou les partitions ont été supprimées.

Ce cas se présente lorsque vous désirez installer Windows sur un disque dur neuf ou sur lequel il n'y a pas de partition. Dans ce cas, le disque est vide et ne contient pas de système d'exploitation

Catégorie

-

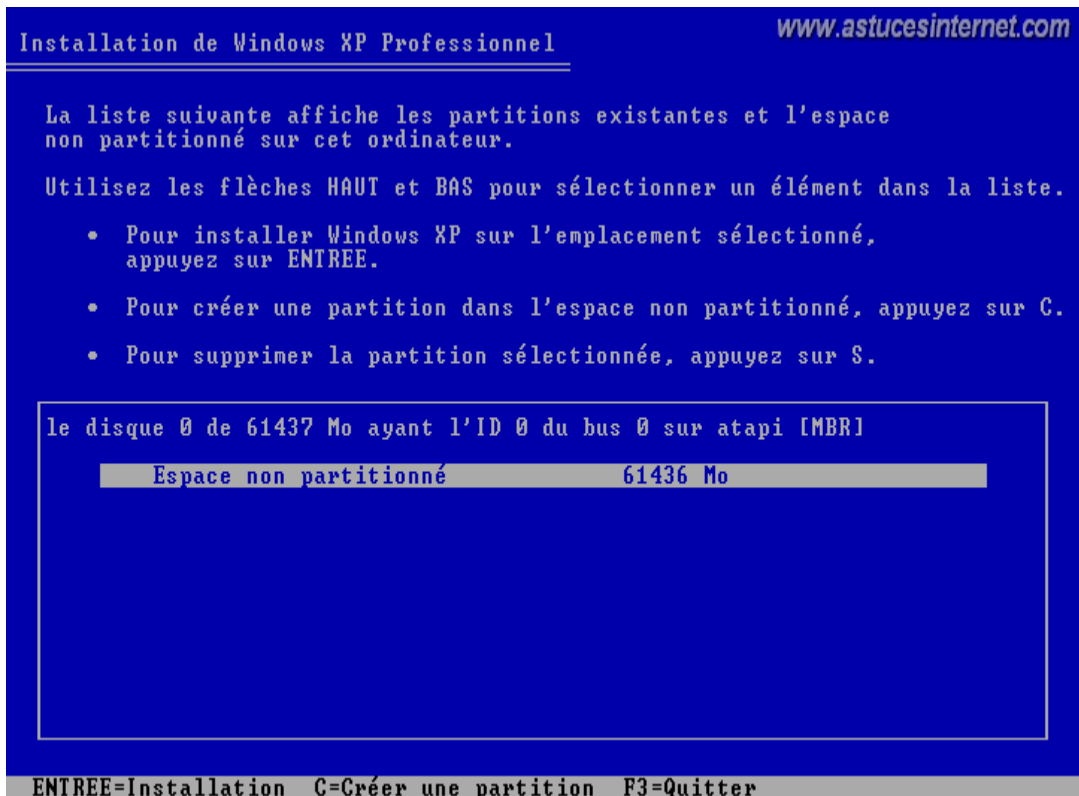
Logiciel

Fiche
technique
N° 2

Cette fiche vous
permettra
d'installer
Windows XP.

INSTALLATION DE WINDOWS

Etape 4-A : Sélectionnez l'espace non partitionné et appuyez sur **ENTREE**.



Installation de Windows XP Professionnel www.astucesinternet.com

La liste suivante affiche les partitions existantes et l'espace non partitionné sur cet ordinateur.

Utilisez les flèches HAUT et BAS pour sélectionner un élément dans la liste.

- Pour installer Windows XP sur l'emplacement sélectionné, appuyez sur ENTREE.
- Pour créer une partition dans l'espace non partitionné, appuyez sur C.
- Pour supprimer la partition sélectionnée, appuyez sur S.

le disque 0 de 61437 Mo ayant l'ID 0 du bus 0 sur atapi [MBR]

Espace non partitionné	61436 Mo
------------------------	----------

ENTREE=Installation C=Créer une partition F3=Quitter

Etape 4-B : Windows va vous demander de saisir la taille de la partition système. Par défaut, la taille renseignée correspond à la capacité totale du disque.



Installation de Windows XP Professionnel www.astucesinternet.com

Vous avez demandé au programme d'installation de créer une nouvelle partition sur le disque 0 de 61437 Mo ayant l'ID 0 du bus 0 sur atapi [MBR].

- Pour créer une nouvelle partition, entrez la taille ci-dessous et appuyez sur ENTREE.
- Pour revenir à l'écran précédent sans créer la partition, appuyez sur ECHAP.

La taille minimale de la nouvelle partition est 8 mégaoctets (Mo).
La taille maximale de la nouvelle partition est 61428 mégaoctets (Mo).
Crée une partition de taille (en Mo) : 61428

ENTREE=Créer ECHAP=Annuler

Catégorie

-

Logiciel

Fiche technique N° 2

Cette fiche vous
permettra
d'installer
Windows XP.

INSTALLATION DE WINDOWS

Dans notre exemple, nous allons allouer 25 Go à la partition système. La taille doit être saisie en Méga-octets (Mo). Cela nous donne $25\text{Go} \times 1024 = 25600 \text{ Mo}$.

```
Installation de Windows XP Professionnel www.astucesinternet.com

Vous avez demandé au programme d'installation de créer une nouvelle partition
sur le disque 0 de 61437 Mo ayant l'ID 0 du bus 0 sur atapi [MBR].

• Pour créer une nouvelle partition, entrez la taille
  ci-dessous et appuyez sur ENTREE.

• Pour revenir à l'écran précédent sans créer
  la partition, appuyez sur ECHAP.

La taille minimale de la nouvelle partition est      8 mégaoctets (Mo).
La taille maximale de la nouvelle partition est 61428 mégaoctets (Mo).
Crée une partition de taille (en Mo) : 25600
```

ENTREE=Créer ECHAP=Annuler

Etape 4-C : Sélectionnez la partition que vous venez de créer et appuyez sur **ENTREE**.

```
Installation de Windows XP Professionnel www.astucesinternet.com

La liste suivante affiche les partitions existantes et l'espace
non partitionné sur cet ordinateur.

Utilisez les flèches HAUT et BAS pour sélectionner un élément dans la liste.

• Pour installer Windows XP sur l'emplacement sélectionné,
  appuyez sur ENTREE.

• Pour créer une partition dans l'espace non partitionné, appuyez sur C.

• Pour supprimer la partition sélectionnée, appuyez sur S.

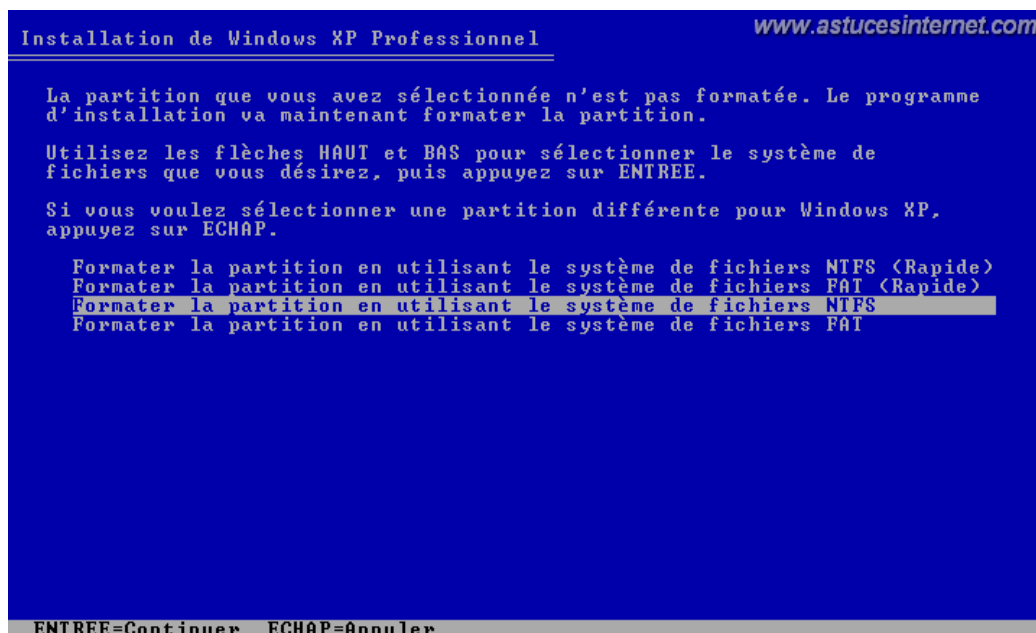
Le disque 0 de 61437 Mo ayant l'ID 0 du bus 0 sur atapi [MBR]

C: Partition1 [Nouvelle <vierge>] 25604 Mo < 25603 Mo libres>
Espace non partitionné           35832 Mo

ENTREE=Installation  S=Supprimer une partition  F3=Quitter
```

INSTALLATION DE WINDOWS

Etape 4-D : Sélectionnez le système de fichier que vous désirez utiliser. Nous vous recommandons d'utiliser le système de fichier NTFS. Sélectionnez l'option *Formater la partition en utilisant le système de fichiers NTFS* et appuyez sur **ENTREE**.



Une fois cela effectué, veuillez passer directement à l'**étape 5**.

Deuxième cas de figure : La partition système contient déjà un système d'exploitation d'installé (étapes 4-E à 4-L)

Si la partition sur laquelle vous désirez installer Windows contient déjà une installation de ce dernier, alors le programme d'installation va vous le faire remarquer et vous déconseiller d'installer Windows sur cette partition. Bien que l'installation puisse se faire quand même, il n'est pas conseillé d'installer plusieurs fois Windows sur la même partition. En effet, en plus d'occuper inutilement de l'espace disque, cela peut parfois provoquer quelques problèmes dans l'utilisation de Windows.

Ce cas de figure se présente lorsque vous désirez réinstaller Windows sur un PC sur lequel il était déjà installé.

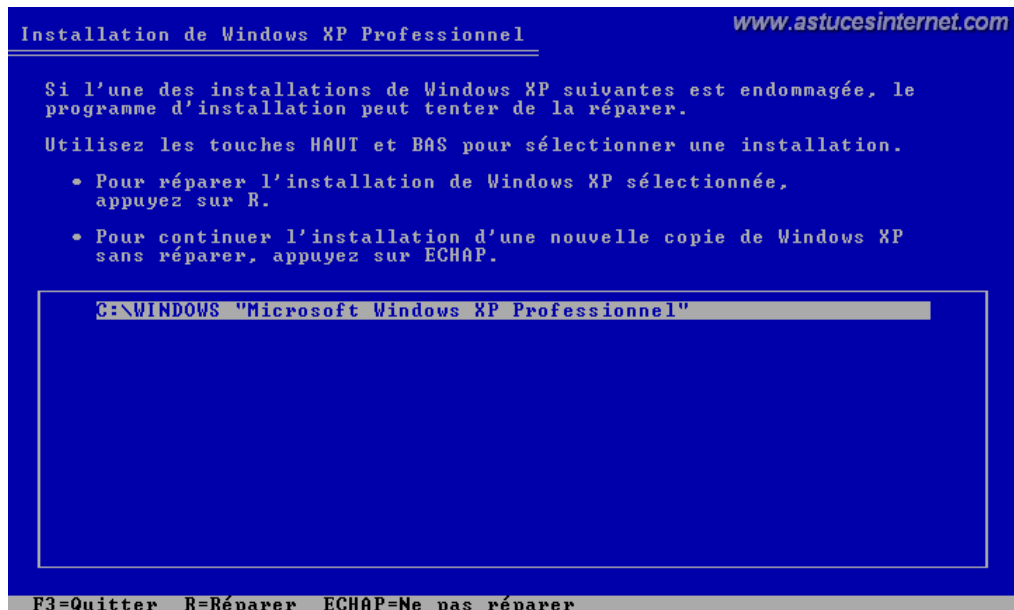


Nous allons donc dans ce cas procéder à l'effacement des données présentes sur la partition système. A ce niveau de la procédure, **il va de soi que vous avez déjà procédé à toutes les sauvegardes** de vos fichiers importants car toutes les données présentes sur la partition système (C: dans notre exemple) seront **supprimées et définitivement perdues**.

Remarque : Nous vous recommandons de faire une sauvegarde de vos données sur un support externe (*DVD, clé USB, disque dur externe, etc.*) pour pouvoir les restaurer en cas de problème.

INSTALLATION DE WINDOWS

Etape 4-E : Windows va détecter qu'une installation existe déjà et vous demander s'il faut la réparer. Appuyez sur **ECHAP** pour pouvoir procéder à une nouvelle installation de Windows.



Etape 4-F : Sélectionnez la partition système sur laquelle vous désirez réinstaller Windows. Dans notre illustration ci-dessous, la partition système correspond à la partition C: faisant 25 Go et dont l'espace disponible est de 23 Go. Une fois que la partition est sélectionnée (il suffit de sélectionner la partition à l'aide des flèches HAUT et BAS, la partition sélectionnée est mise en évidence grâce à un surlignage), appuyez sur la **touche S** pour la supprimer.



Catégorie

-

Logiciel

Fiche

technique

N° 2

Cette fiche vous
permettra
d'installer
Windows XP.

INSTALLATION DE WINDOWS

Etape 4-G : Windows vous met en garde à propos des conséquences que peut avoir la suppression d'une partition système. En effet, toutes les données s'y trouvant seront définitivement perdues (*et doivent donc avoir été sauvegardées au préalable*) et l'accès aux autres disques pourra se faire uniquement quand Windows aura été réinstallé en totalité.

Pour confirmer la suppression de la partition, appuyez sur la touche **ENTREE**.

```
Installation de Windows XP Professionnel www.astucesinternet.com

La partition que vous avez essayé de supprimer est une partition système.

Les partitions système peuvent contenir des programmes de diagnostic ou de
configuration du matériel, des programmes de démarrage des systèmes
d'exploitation (tels que Windows XP) ou d'autres programmes fournis par
les fabricants.

Ne supprimez une partition système que si vous êtes sûr qu'elle ne contient
aucun de ces programmes ou si vous êtes prêt à les perdre. La suppression
d'une partition système peut empêcher votre ordinateur de démarrer à partir
du disque dur tant que Windows XP n'est pas totalement installé.

• Pour supprimer cette partition, appuyez sur ENTREE.
  Le programme d'installation vous demandera de confirmer avant
  de supprimer la partition.

• Pour revenir à l'écran précédent sans supprimer la partition,
  appuyez sur ECHAP.

ENTREE=Continuer  ECHAP=Annuler
```

Etape 4-H : Dernière confirmation avant la suppression définitive de la partition. Pour confirmer la suppression, appuyez sur la **touche S**.

```
Installation de Windows XP Professionnel www.astucesinternet.com

Vous avez demandé au programme d'installation de supprimer la partition
  C:  Partition1 [NTFS]                25604 Mo ( 23128 Mo libres)
sur le disque 0 de 61437 Mo ayant l'ID 0 du bus 0 sur atapi [MBR].

• Pour supprimer cette partition, appuyez sur S.
  Attention : toutes les données sur cette partition seront perdues !

• Pour retourner à l'écran précédent sans effacer la partition,
  appuyez sur ECHAP.

S=Supprimer  ECHAP=Annuler
```

INSTALLATION DE WINDOWS

Etape 4-I : Nous allons maintenant recréer la partition système. Pour cela, il suffit de sélectionner l'espace non partitionné du disque dur à l'aide des flèches *HAUT* et *BAS* puis d'appuyer sur *la touche C* pour créer une nouvelle partition dans cet espace disque. L'espace non partitionné correspond à la partition système que nous venons de supprimer, auquel il faut éventuellement ajouter l'espace non partitionné qui était déjà présent sur le disque avant nos manipulations.

Pour créer la partition, appuyez sur *la touche C*.

```
Installation de Windows XP Professionnel www.astucesinternet.com

La liste suivante affiche les partitions existantes et l'espace
non partitionné sur cet ordinateur.

Utilisez les flèches HAUT et BAS pour sélectionner un élément dans la liste.

• Pour installer Windows XP sur l'emplacement sélectionné,
  appuyez sur ENTREE.

• Pour créer une partition dans l'espace non partitionné, appuyez sur C.

• Pour supprimer la partition sélectionnée, appuyez sur S.

Le disque 0 de 61437 Mo ayant l'ID 0 du bus 0 sur atapi [MBR]
+-----+-----+-----+-----+
| Espace non partitionné | 25604 Mo |
| D: Partition2 (Nouveau nom) [NTFS] | 35832 Mo < 35766 Mo libres > |
+-----+-----+-----+-----+

ENTREE=Installation C=Créer une partition F3=Quitter
```

Etape 4-J : La totalité de l'espace disponible est renseignée par défaut par Windows. Dans notre exemple, cela correspond bien au 25 Go de notre partition système. Appuyez sur *la touche ENTREE* pour créer la partition.

```
Installation de Windows XP Professionnel www.astucesinternet.com

Vous avez demandé au programme d'installation de créer une nouvelle partition
sur le disque 0 de 61437 Mo ayant l'ID 0 du bus 0 sur atapi [MBR].

• Pour créer une nouvelle partition, entrez la taille
  ci-dessous et appuyez sur ENTREE.

• Pour revenir à l'écran précédent sans créer
  la partition, appuyez sur ECHAP.

La taille minimale de la nouvelle partition est      8 mégaoctets (Mo).
La taille maximale de la nouvelle partition est 25604 mégaoctets (Mo).
Crée une partition de taille (en Mo) : 25604
```

INSTALLATION DE WINDOWS

Etape 4-K : Sélectionnez la partition sur laquelle vous désirez installer Windows. Dans notre exemple, la partition en question est la partition C: sur laquelle nous venons à l'instant de supprimer toutes les données. Cette dernière est donc totalement vide (*nous pouvons voir que 25 Go d'espace sont libres sur cette partition*).

Une fois la partition sélectionnée, appuyez sur **ENTREE** pour démarrer l'installation de Windows.

```
Installation de Windows XP Professionnel www.astucesinternet.com

La liste suivante affiche les partitions existantes et l'espace non partitionné sur cet ordinateur.
Utilisez les flèches HAUT et BAS pour sélectionner un élément dans la liste.
• Pour installer Windows XP sur l'emplacement sélectionné, appuyez sur ENTREE.
• Pour créer une partition dans l'espace non partitionné, appuyez sur C.
• Pour supprimer la partition sélectionnée, appuyez sur S.

Le disque 0 de 61437 Mo ayant l'ID 0 du bus 0 sur atapi [MBR]
C: Partition1 [Nouvelle <vierge>] 25604 Mo < 25603 Mo libres>
D: Partition2 <Nouveau nom> [NTFS] 35832 Mo < 35766 Mo libres>

ENTREE=Installation S=Supprimer une partition F3=Quitter
```

Etape 4-L : **Sélectionnez le type de formatage** à réaliser et appuyez sur **ENTREE**. Il est recommandé de formater la partition en utilisant le système de fichiers **NTFS**.

```
Installation de Windows XP Professionnel www.astucesinternet.com

La partition que vous avez sélectionnée n'est pas formatée. Le programme d'installation va maintenant formater la partition.
Utilisez les flèches HAUT et BAS pour sélectionner le système de fichiers que vous désirez, puis appuyez sur ENTREE.
Si vous voulez sélectionner une partition différente pour Windows XP, appuyez sur ECHAP.

Formater la partition en utilisant le système de fichiers NTFS <Rapide>
Formater la partition en utilisant le système de fichiers FAT <Rapide>
Formater la partition en utilisant le système de fichiers NTFS
Formater la partition en utilisant le système de fichiers FAT

ENTREE=Continuer ECHAP=Annuler
```

Note: Les deux cas de figures possibles ayant été évoqués ci-dessus, la procédure reprend son cours normal

Catégorie

-

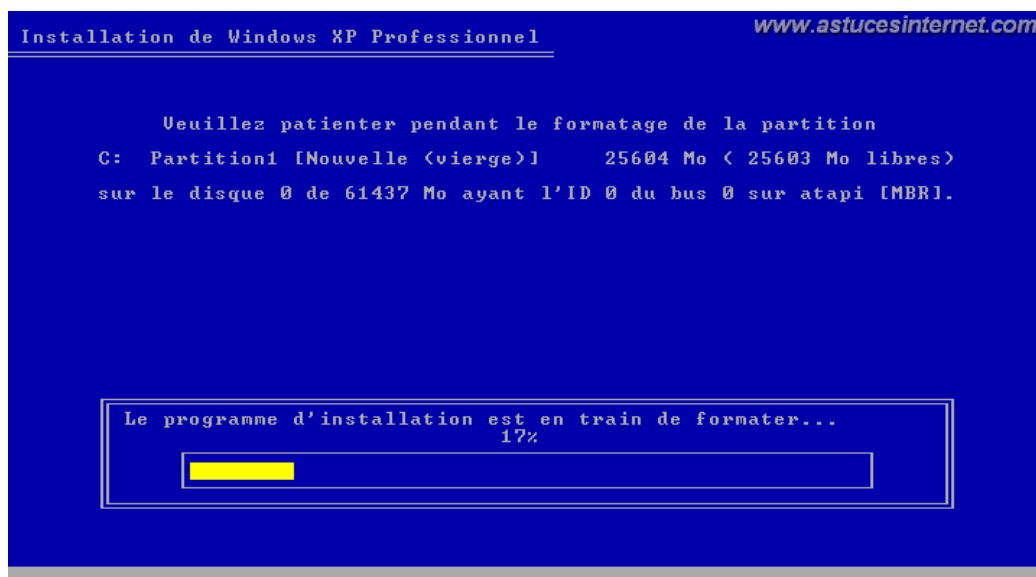
Logiciel

Fiche
technique
N° 2

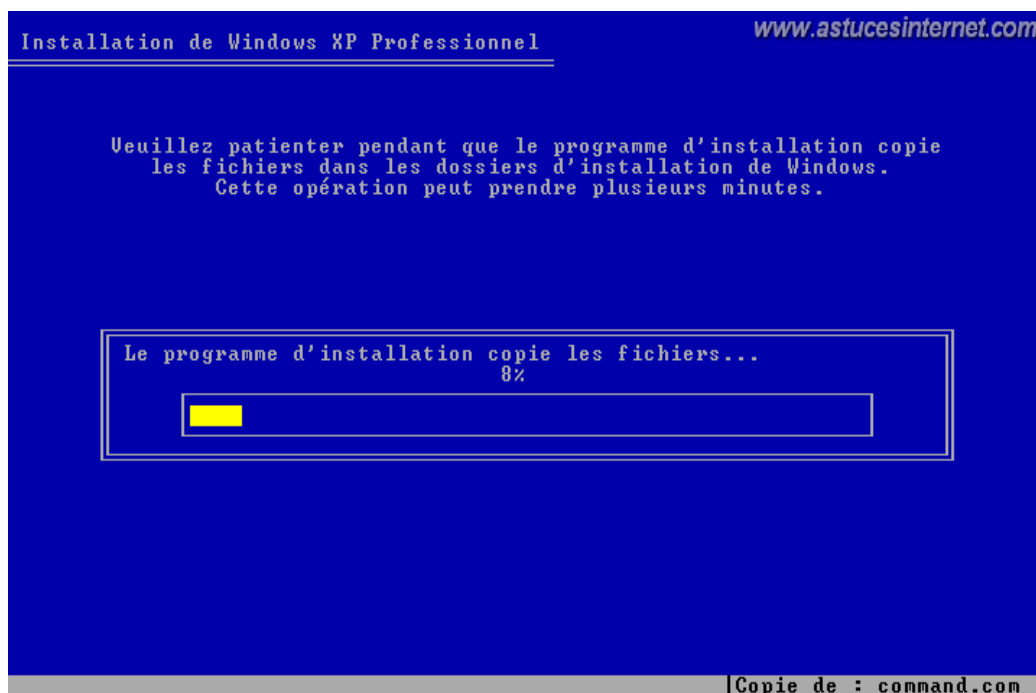
Cette fiche vous
permettra
d'installer
Windows XP.

INSTALLATION DE WINDOWS

Etape 5 : Le formatage de la partition est en cours.



Etape 6 : Une fois le formatage terminé, Windows va **copier automatiquement** sur votre disque dur les fichiers nécessaires à l'installation.



Catégorie

-

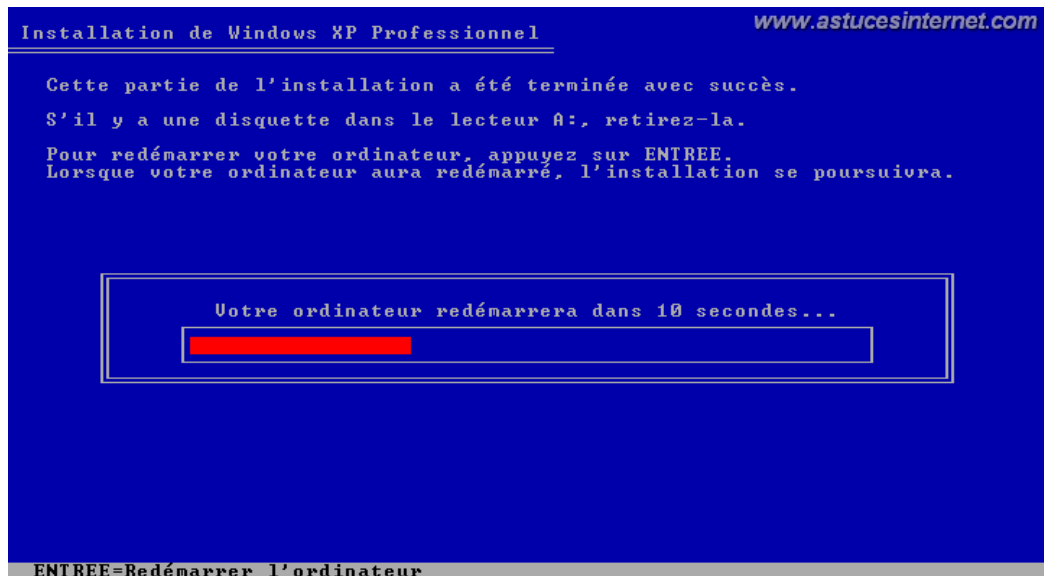
Logiciel

Fiche
technique
N° 2

Cette fiche vous
permettra
d'installer
Windows XP.

INSTALLATION DE WINDOWS

Etape 7 : Une fois que les fichiers nécessaires à l'installation auront été copiés sur votre disque dur, **Windows redémarrera automatiquement votre ordinateur**. Laissez-le faire. Vu que le CD Windows est toujours dans le lecteur CD, Windows vous demandera si vous voulez démarrer sur le CD (comme dans la première étape de ce guide). **N'appuyez sur aucune touche et laissez Windows démarrer normalement. L'installation se poursuivra automatiquement.**



Etape 8 : L'installation de Windows se poursuit automatiquement.



Catégorie

-

Logiciel

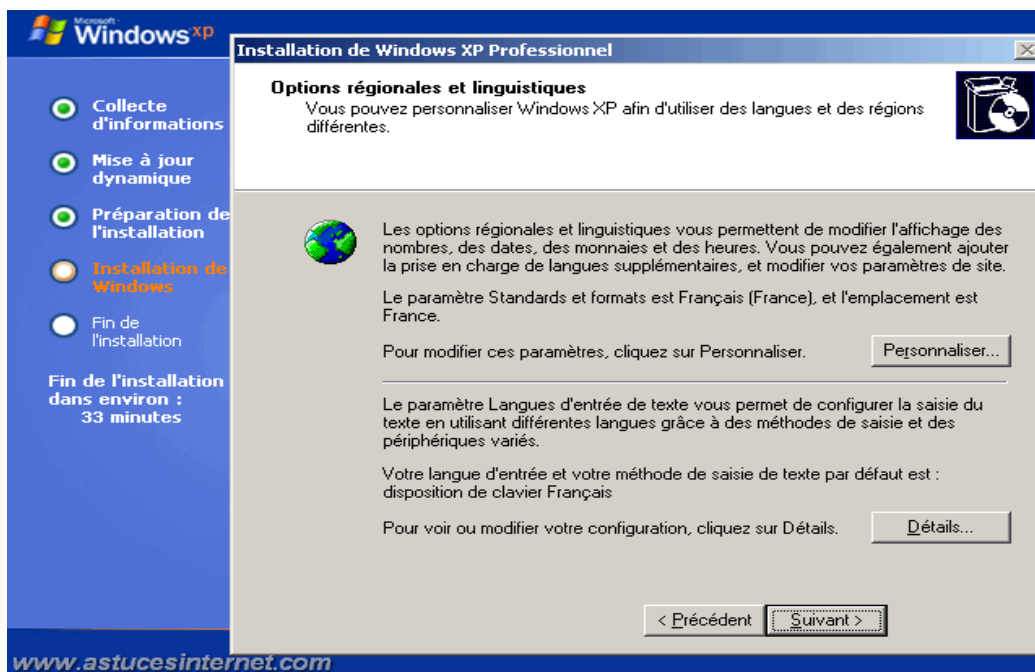
Fiche
technique
N° 2

Cette fiche vous
permettra
d'installer
Windows XP.

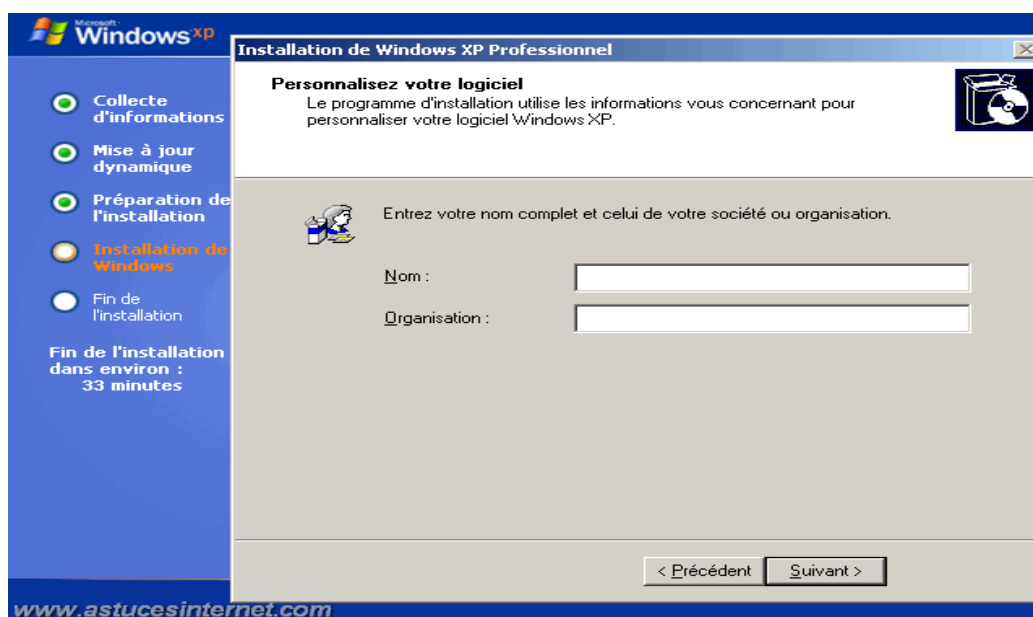
INSTALLATION DE WINDOWS

Etape 9 : Vérifiez que les paramètres linguistiques soient exacts (*langue française et clavier français dans notre exemple*). Si ce n'est pas votre cas, vous pouvez sélectionner d'autres paramètres en cliquant sur *Personnaliser* ou sur *Détails*.

Une fois les paramètres corrects, **cliquez sur Suivant**.



Etape 10 :



Entrez le nom du propriétaire de la licence et le nom de l'organisation (*si vous êtes un particulier, vous pouvez laisser ce dernier champ vide*) et **cliquez sur Suivant**.

Catégorie

-

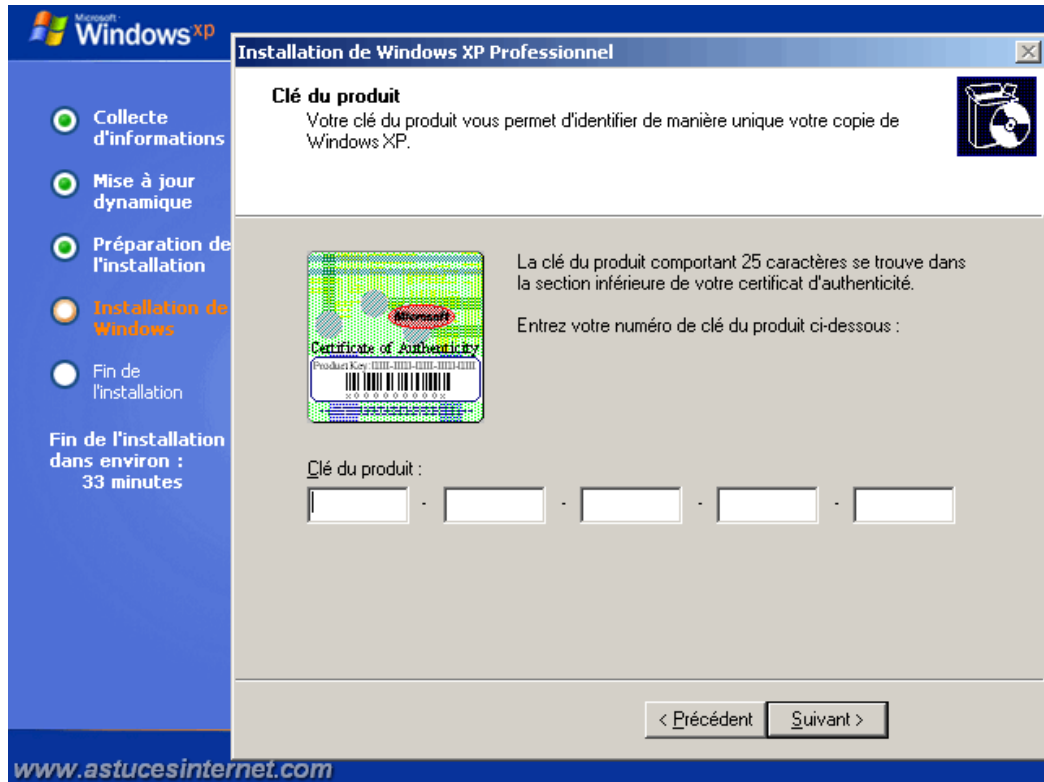
Logiciel

Fiche
technique
N° 2

Cette fiche vous
permettra
d'installer
Windows XP.

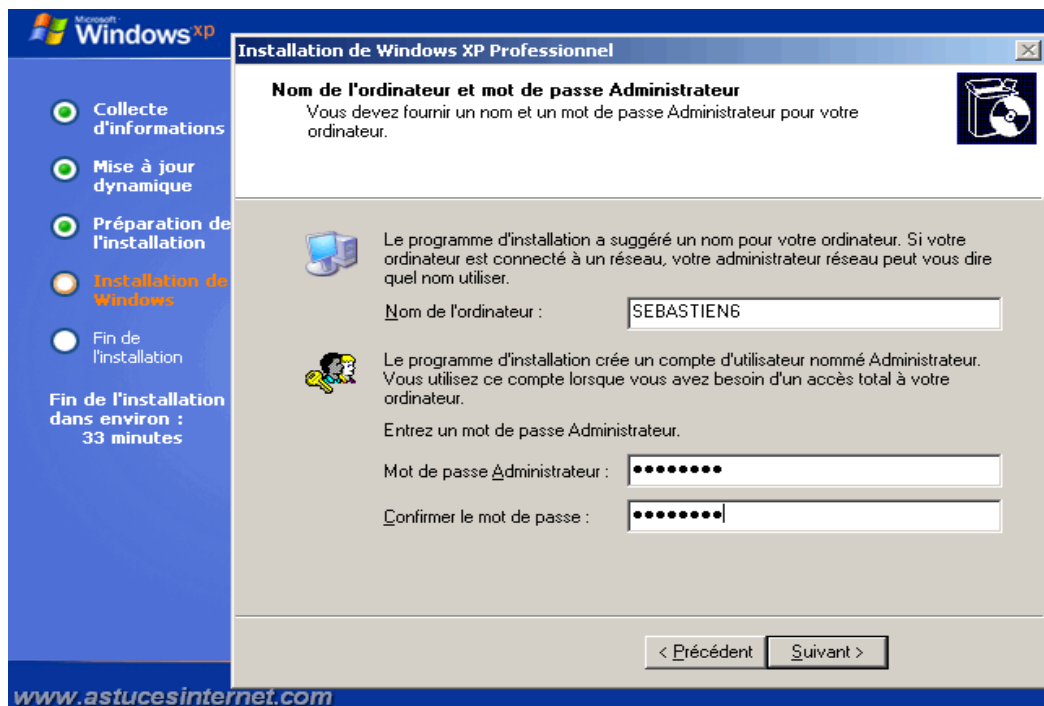
INSTALLATION DE WINDOWS

Etape 11 :



Entrez votre clé CD. Il arrive parfois que cette clé soit collée sur le boîtier de l'ordinateur. Une fois saisie, **cliquez sur Suivant.**

Etape 12 :



Catégorie

-

Logiciel

Fiche
technique

N° 2

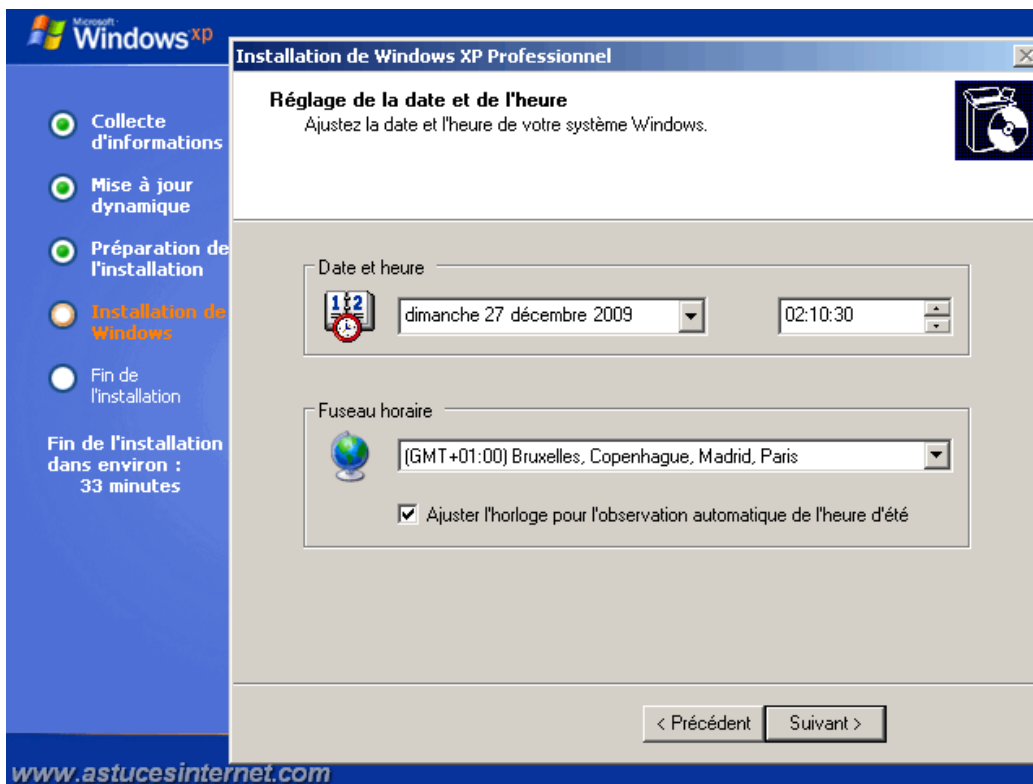
Cette fiche vous
permettra
d'installer
Windows XP.

INSTALLATION DE WINDOWS

Entrez le nom que vous voulez donner à votre ordinateur. Ce nom permettra d'identifier votre ordinateur sur le réseau local. Chaque ordinateur doit avoir un nom unique. Cliquez sur *Suivant*.

Remarque : Selon la version de Windows que vous installez, vous pouvez être amené à saisir un mot de passe Administrateur. Saisissez un mot de passe et **ne le perdez pas**. Vous aurez besoin de ce mot de passe pour effectuer des réparations depuis la console d'administration.

Etape 13 :



Vérifiez que les paramètres de la **date**, de l'**heure** et du **fuseau horaire** soient corrects. Cochez la case si vous voulez que Windows change automatiquement l'heure lors d'un passage à l'heure d'été et **cliquez sur *Suivant***.

Catégorie

-

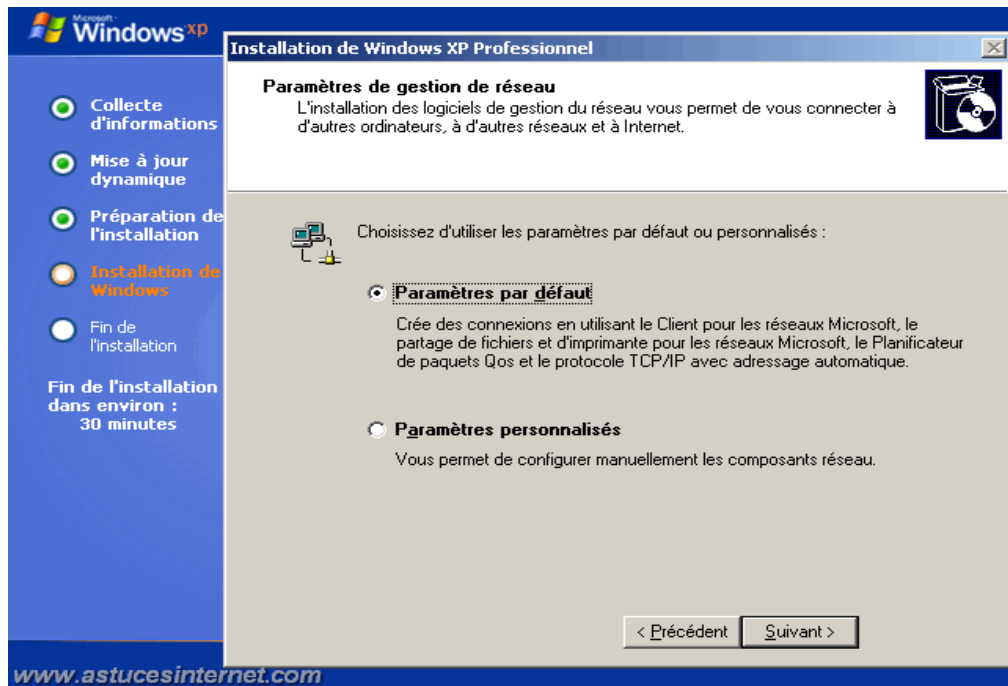
Logiciel

Fiche
technique
N° 2

Cette fiche vous
permettra
d'installer
Windows XP.

INSTALLATION DE WINDOWS

Etape 14 :

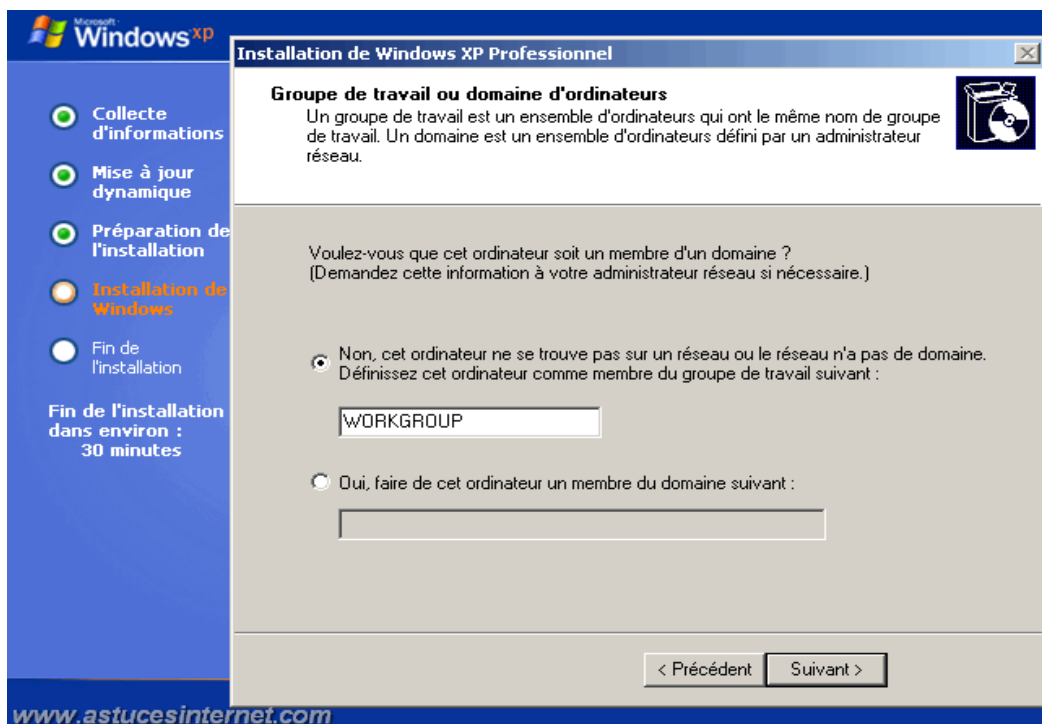


Si votre ordinateur dispose d'une carte réseau, Windows peut vous proposer de la paramétrer directement depuis l'installation. Cochez *Paramètres par défaut* pour laisser Windows configurer votre carte.

Vous pouvez également saisir manuellement vos paramètres réseaux (*adresse IP, DNS, etc.*) en cochant *Paramètres personnalisés*.

Cliquez sur *Suivant*.

Etape 15 :



Catégorie

-

Logiciel

*Fiche
technique
N° 2*

*Cette fiche vous
permettra
d'installer
Windows XP.*

INSTALLATION DE WINDOWS

Saisissez le nom du groupe de travail dans lequel vous désirez intégrer votre ordinateur (*si votre ordinateur ne fait pas partie d'un domaine*).

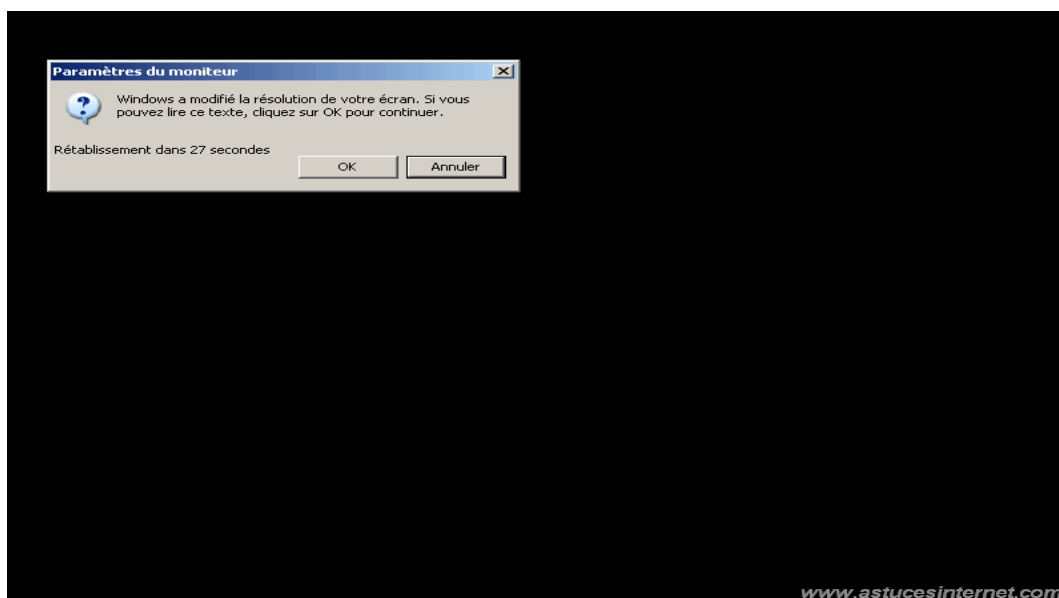
Note : Si vous êtes un particulier, il y a de grandes chances pour que votre ordinateur ne fasse pas partie d'un domaine.

Etape 16 :



Cliquez sur *OK* pour que Windows règle vos paramètres d'affichage.

Etape 17 :



Cliquez sur *OK* si vous pouvez lire correctement le texte. Si vous ne cliquez pas sur *OK*, Windows restaurera automatiquement les anciens paramètres d'affichage.

Catégorie

-

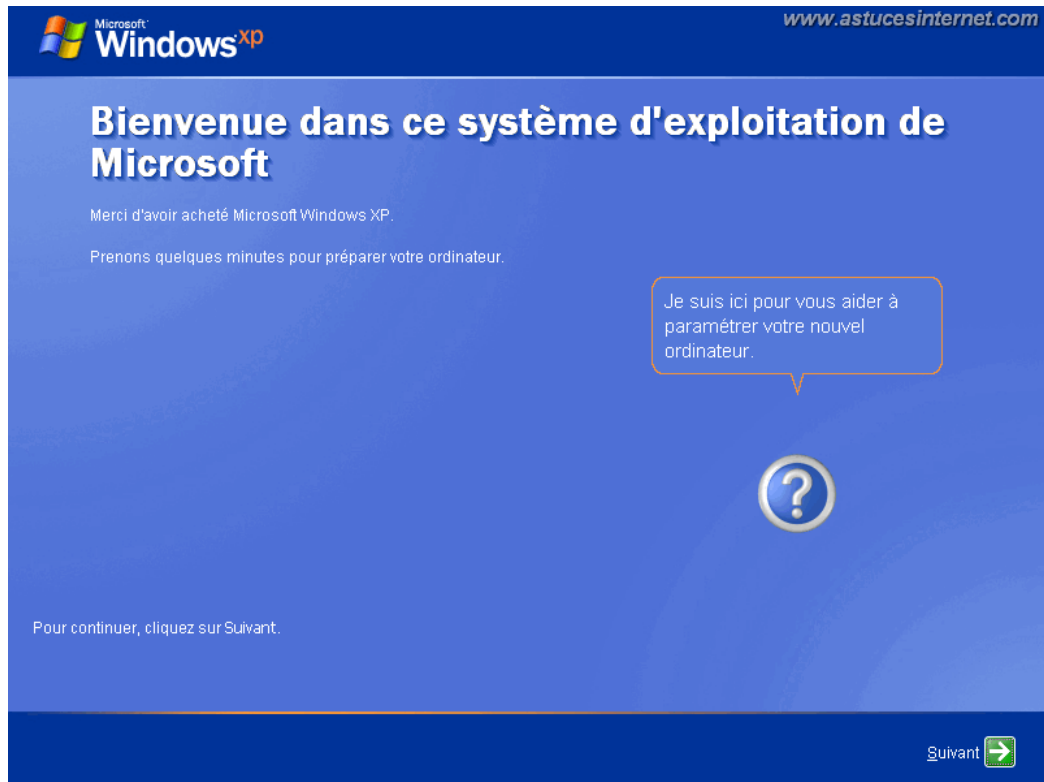
Logiciel

Fiche
technique
N° 2

Cette fiche vous
permettra
d'installer
Windows XP.

INSTALLATION DE WINDOWS

Etape 18 :



Cliquez sur *Suivant*.

Etape 19 :



Cochez *M'aider à protéger mon ordinateur en activant les mises à jour automatiques* et **cliquez sur Suivant**.

www.alpha-tic.be : fiche agents de maintenance (Lire et Ecrire Bruxelles)

Catégorie

-

Logiciel

Fiche

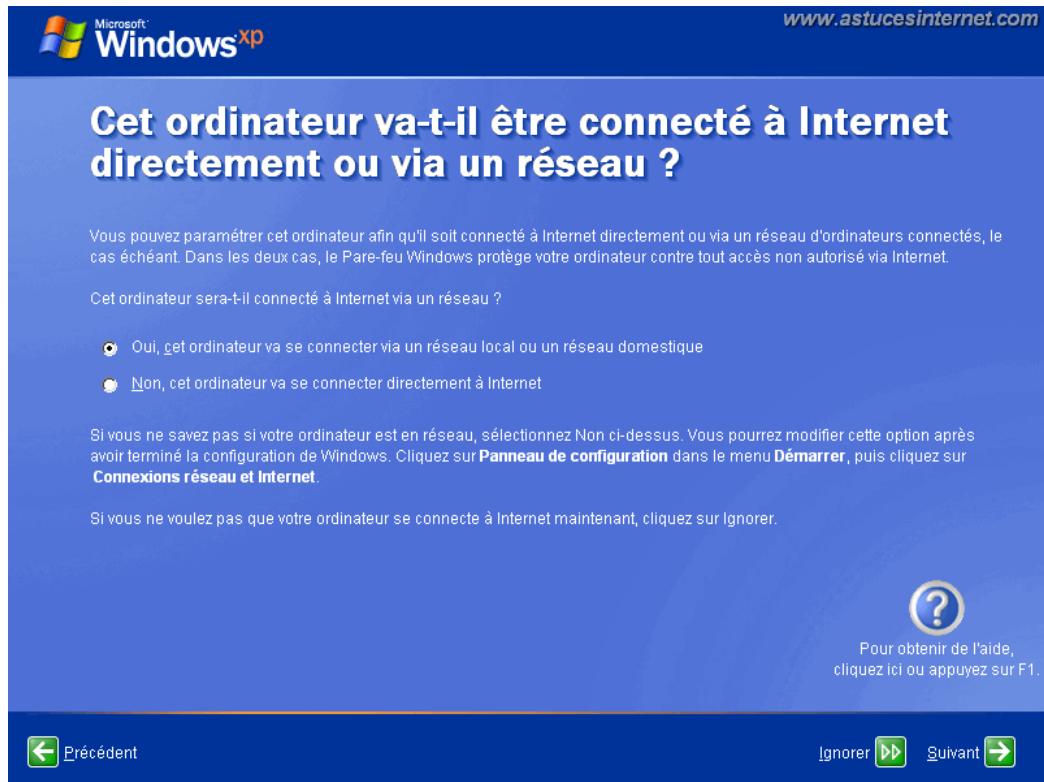
technique

N° 2

Cette fiche vous
permettra
d'installer
Windows XP.

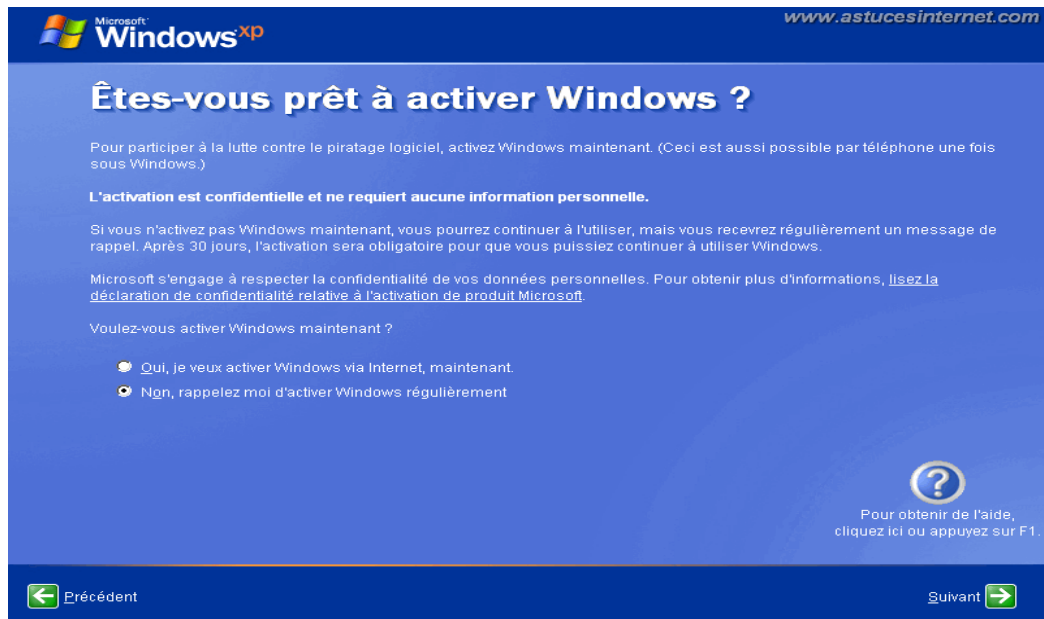
INSTALLATION DE WINDOWS

Etape 20 :



Selon votre cas de figure, cochez le type de connexion internet que vous allez utiliser et **cliquez sur Suivant**.

Etape 21 :



Windows pourra être activé ultérieurement, cochez *Non, rappelez moi d'activer Windows régulièrement* et **cliquez sur Suivant**.

Catégorie

-

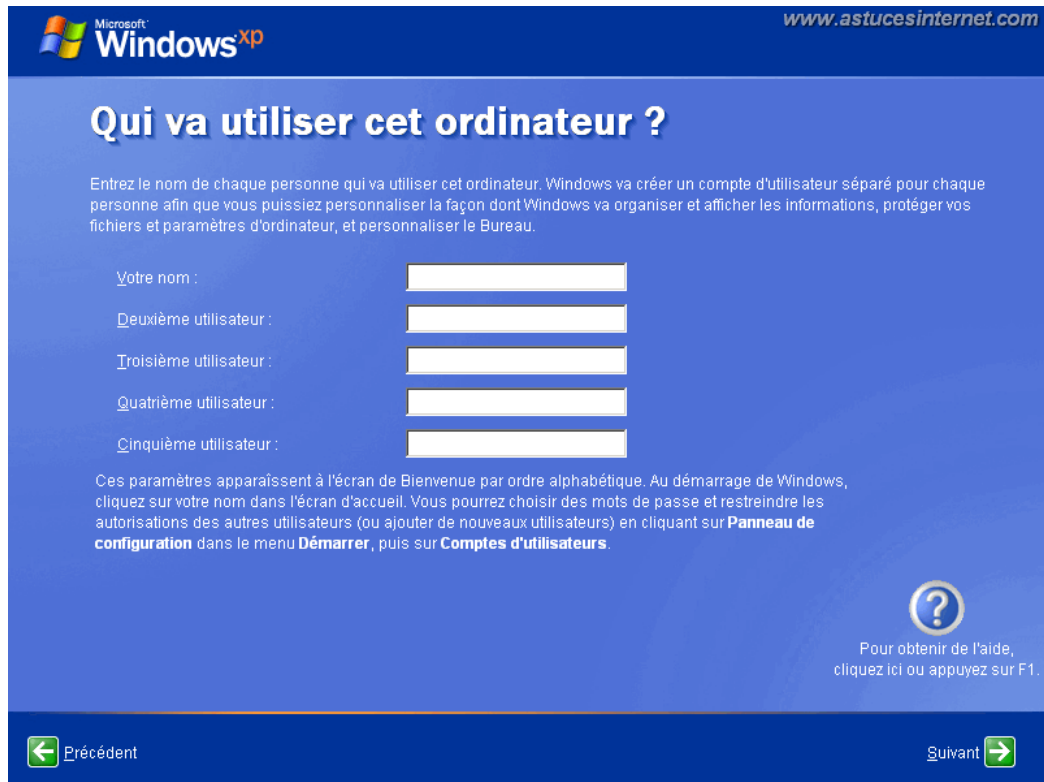
Logiciel

Fiche
technique
N° 2

Cette fiche vous
permettra
d'installer
Windows XP.

INSTALLATION DE WINDOWS

Etape 22 :



Microsoft Windows XP www.astucesinternet.com

Qui va utiliser cet ordinateur ?

Entrez le nom de chaque personne qui va utiliser cet ordinateur. Windows va créer un compte d'utilisateur séparé pour chaque personne afin que vous puissiez personnaliser la façon dont Windows va organiser et afficher les informations, protéger vos fichiers et paramètres d'ordinateur, et personnaliser le Bureau.

Votre nom :


Deuxième utilisateur :

Troisième utilisateur :

Quatrième utilisateur :

Cinquième utilisateur :

Ces paramètres apparaissent à l'écran de Bienvenue par ordre alphabétique. Au démarrage de Windows, cliquez sur votre nom dans l'écran d'accueil. Vous pourrez choisir des mots de passe et restreindre les autorisations des autres utilisateurs (ou ajouter de nouveaux utilisateurs) en cliquant sur **Panneau de configuration** dans le menu **Démarrer**, puis sur **Comptes d'utilisateurs**.

 Pour obtenir de l'aide, cliquez ici ou appuyez sur F1.

← Précédent Suivant →

Entrez le nom de votre compte. Ce compte aura les droits administrateur. Vous pourrez créer les autres comptes utilisateurs plus tard et en définir les droits d'accès. **Cliquez sur *Suivant*.**

Etape 23 :



Microsoft Windows XP www.astucesinternet.com

Merci !

Tout est prêt, félicitations ! Voici un résumé des opérations accomplies :

Votre ordinateur est configuré pour l'accès à Internet.

Pour découvrir les nouvelles fonctionnalités étonnantes de Windows XP, effectuez la Visite guidée du produit. Vous pouvez également trouver des informations utiles dans le Centre d'**Aide et support**. Ces options sont situées dans le menu **Démarrer**.

 Pour obtenir de l'aide, cliquez ici ou appuyez sur F1.

Terminer →

Catégorie

-

Logiciel

Fiche

technique

N° 2

*Cette fiche vous
permettra
d'installer
Windows XP.*

INSTALLATION DE WINDOWS

Cliquez sur Terminer pour achever l'installation de Windows XP. Si Windows vous demande d'enregistrer votre licence, ignorez cette demande pour le moment. Vous le ferez plus tard. Vous avez 30 jours pour activer votre licence de Windows XP (par internet ou par téléphone).

La réinstallation de Windows XP est terminée. Il ne vous reste plus qu'à réinstaller les pilotes de votre matériel (*carte graphique, imprimante, carte son, etc.*) et vos logiciels (*antivirus, firewall, bureautique, etc.*)

Pour éviter de nombreux problèmes, **il est fortement recommandé de réinstaller vos logiciels et matériels dans l'ordre suivant** :

- Installez votre matériel grâce aux CD d'installation fournis (**ne vous connectez PAS à internet**).
- Installez votre Firewall.
- Installez votre Antivirus.
- Installez votre connexion internet.
- Mettez à jour votre antivirus.
- Activez votre licence Windows (vous avez 30 jours pour le faire).
- Lancez Windows Updates et faites **toutes les mises à jour**. Relancez la mise à jour jusqu'à ce que Windows Update vous dise qu'aucune mise à jour n'est disponible.



Ne vous connectez pas à internet avant d'avoir installé votre Firewall. En effet, votre Windows venant d'être fraîchement réinstallé, il ne dispose pas des derniers correctifs de sécurité et se trouve donc fortement vulnérable (*rappelez-vous de Sasser qui infectait les ordinateurs sans aucune interaction de l'utilisateur*).